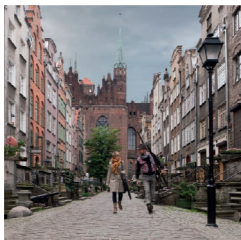
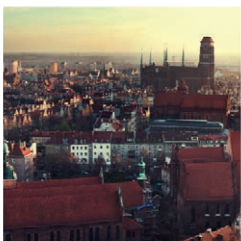




GDAŃSK



La légende avec un goût...



*„La meilleure cuisine polonaise
traditionnelle et les boissons
régionales en ville”*

Długie Pobrzeże 11
80-888 Gdansk
tel. +48 58 380 11 11
info@gdanskibowke.com
www.gdanskibowke.com



GDANSK POMORSKIE
culinary PRESTIGE


tripadvisor

VISIT 
GDANSK | Gdańska
Organizacja
Turystyczna

Table des matières

4	24 heures à Gdańsk
6	24 heures à Gdańsk autrement
9	Histoire de la ville
11	Solidarność
13	Culture
15	Festivals et événements culturels
21	Ambre
24	Gdańsk côté cuisine
26	Gdańsk en famille
28	Shopping
30	Gdańsk à bicyclette
32	Circuit Art
35	Circuit en hauteur
37	Circuit Solidarność
40	Circuit Littoral (pistes cyclables)
42	Circuit Histoire
47	Circuit Jeunes (pistes cyclables)
49	Circuit Nature



24 heures à Gdańsk

9⁰⁰



Bronzer à Brzeźno

Peu de villes dans le monde peuvent se vanter de posséder de belles plages sableuses comme celles de Gdańsk. Venez vous chauffer quelques instants sous le soleil et respirer le précieux iode de la brise marine. Le long des plages il y a de nombreux restaurants de poissons et une jetée en bois qui s'avance dans la mer, lieu de promenade idéal.

12⁰⁰



Mettons nos montres à l'heure au pied du phare à Nowy Port

A 12h00, 14h00, 16h00 et 18h00 juste, la Sphère du Temps descend du mât situé au sommet de cet ancien phare. Elle permettait autrefois aux capitaines des bateaux la remise à l'heure précise des instruments de navigation. Aujourd'hui ce n'est qu'une attraction pour les touristes mais il est intéressant de visiter le bâtiment et d'admirer du haut du phare le vaste panorama de l'embouchure de la Vistule et de Westerplatte.



13⁰⁰

Traversée en hydrobus F5 pour se rendre à Westerplatte et à la forteresse Wisłoujście

Nowy Port et les environs de l'ancienne embouchure de la Vistule cachent beaucoup d'attractions. Ce serait dommage de ne pas les voir pendant la visite. En été vous prenez l'hydrobus F5 au pied du phare et vous allez à Westerplatte où a commencé la seconde guerre mondiale et puis à la forteresse Wisłoujście, un vestige unique de l'art de la fortification.

16⁰⁰

Déjeuner au bord de la Motława et une promenade sur la Voie Royale

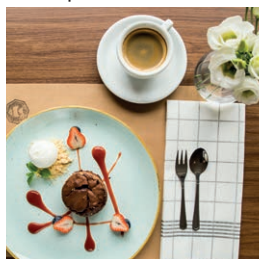


Pour goûter les saveurs de Gdańsk il faut aller dans un des restaurants spécialisés dans la cuisine locale situés sur le quai Długie Pobrzeże. Ce fut le coeur de l'ancien port. Durant des siècles, les marins ont débarqué après un long voyage et se sont dirigés vers des auberges pour manger les spécialités dont ils rêvaient en traversant la mer Baltique. Cette tradition est restée et vous pouvez bien manger sur le Długie Pobrzeże. Après le repas, vous pouvez vous promener pour admirer les principaux monuments historiques de la Ville Principale. Entrez par la Porte Verte sur le Long Marché pour visiter l'hôtel de ville de la Ville Principale, la Cour d'Artus et la fontaine de Neptune.

18⁰⁰

Une tasse de café dans une pâtisserie traditionnelle

Les pâtisseries et les cafés de Gdańsk jouissent depuis des siècles d'une Grande renommée. Est-ce dû à la tradition de commencer le repas par une sucrerie? Il faut absolument goûter le pain d'épice local. Il est plus dur que celui de Toruń mais aussi aromatisé.



20⁰⁰

Visite de l'historique Place Solidarność

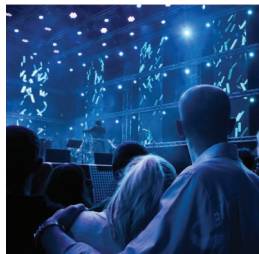
C'est ici, au pied du monument aux Ouvriers Morts du Chantier Naval, que les habitants de Gdańsk se réunissent aux moments importants, et les trois croix avec les ancres rappellent que la révolte des salariés du chantier naval a contribué à la création de „Solidarność”. Juste à côté se trouvent le bâtiment moderne du Centre Européen de Solidarité et la fameuse Porte n° 2 du chantier naval – témoin de ces événements historiques.



22⁰⁰

Soirée dans un club sur les anciens terrains du chantier naval

C'est la dernière attraction de la ville. Il n'y a pas longtemps, le chantier naval de Gdańsk constituait une „ville dans la ville” avec son propre transport et un système de rues entre les bâtiments industriels. Maintenant, les halles abandonnées voient arriver de nouveaux locataires. On voit apparaître des appartements loft et des clubs industriels qui retentissent de musique jusqu'à l'aube.





24 heures à Gdańsk *autrement*

9⁰⁰



Plage. L'île de Sobieszewo. Ramassage de l'ambre ou jogging

Le matin, à la plage, c'est le meilleur moment pour ramasser les morceaux d'ambre rejetés par la mer la nuit. L'île de Sobieszewo possède les plus belles plages sauvages à Gdańsk. Attention! Lors de votre jogging matinal ou pendant le ramassage de l'ambre, vous pouvez tomber sur un phoque.

→ 12⁰⁰



Visite du Centre Européen de Solidarité

L'extérieur du bâtiment situé sur la Place de Solidarność renoue avec la tradition du chantier naval mais l'intérieur est tout à fait moderne. Il faut absolument voir l'exposition permanente qui montre bien comment nous sommes passés d'un socialisme profond à la liberté. Beaucoup d'événements majeurs se sont déroulés dans le chantier naval de Gdańsk.



15⁰⁰

Une bouffée d'art au Musée National, rue Toruńska 1

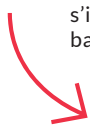
Après un déjeuner rapide il faut passer à la nourriture spirituelle. Au premier étage se trouve l'unique et fantastique triptyque „ Le jugement dernier” de Hans Memling. Mais pas seulement. Vous pouvez vous imprégner des couleurs de la peinture hollandaise ou encore contempler les détails des gravures d'Albrecht Dürer (demandez aux employés du musée de vous procurer des loupes et des lampes spéciales).



17⁰⁰

Achat d'ambre dans la rue Mariacka

Les marchands de la rue Mariacka savent vous convaincre des vertus de l'ambre, de son ionisation négative bénéfique pour votre santé et de sa capacité d'améliorer votre humeur. Dans cette rue qui s'étend entre la Motlava et l'église Notre-Dame, vous pouvez admirer (et acheter) de l'ambre sous toutes ses formes, des morceaux naturels couleur miel jusqu'aux bijoux enchâssés dans de l'or ou de l'argent. On peut y acheter des bijoux exceptionnels ou bien s'inspirer des recherches individuelles de « l'or de la baltique » sur les plages de Gdańsk.



19⁰⁰

Spectacle ou concert au Théâtre de Shakespeare

Après le dîner dans un des restaurants charmants de Długie Pobrzeże ou Szafarnia, cela vaut la peine de visiter le Théâtre de Shakespeare de l'autre côté de la Motlava. Construit dans le meilleur style élisabéthain, ce théâtre constitue aujourd'hui la fierté de la ville. La salle de spectacle est couverte d'un plafond qui s'ouvre (ou se referme pendant la pluie) en trois minutes. En regardant les pièces de Shakespeare, votre imagination vous transporte dans l'Angleterre du XVI^e siècle, où les acteurs jouaient dans les rayons du soleil.





Histoire de la ville

Aujourd'hui, Gdańsk est une ville européenne, dynamique, remplie d'une énergie positive. Le contact quotidien avec les traces du passé augmente chez les habitants le sentiment d'appartenance aux générations qui vivent depuis un millénaire ici, dans l'embouchure du plus grand fleuve polonais, qui se jette dans la mer Baltique. La conséquence de la situation au point de rencontre de différents pays, cultures et traditions est une histoire très compliquée. Gdańsk, au cours du dernier millénaire a subi beaucoup de transformations. Dès le début, la ville était liée à la Pologne par la Vistule, ce cordon ombilical, la plus importante artère commerciale. Les rois polonais s'y rendaient souvent (à commencer par Casimir Jagellon qui, au milieu du XVe siècle, a donné aux habitants des privilèges avantageux), elle est devenue la ville la plus peuplée de la République de Pologne, et en même temps sa fenêtre sur le monde, dans une région où elle devait rivaliser avec l'État monastique des chevaliers teutoniques (puis la Prusse), la Suède et la Russie.

Les archéologues ont trouvé des traces d'un village de pêcheurs au bord de la Motlava qui datent du VIIe siècle. Plus tard une cité s'y est formée, rattachée à la Pologne après les expéditions victorieuses du roi Bolesław Krzywoust au XIe siècle. De 1308 à 1454, la ville a été dominée par l'Ordre Teutonique, jusqu'au retour officiel à la Couronne de Pologne. Pendant les partages de la Pologne, Gdańsk échet à la Prusse (puis à l'Allemagne unifiée). Entre les deux guerres, en vertu du Traité de Versailles, Gdańsk a été proclamé Ville Libre de Gdańsk, mais économiquement et politiquement sous l'influence de l'Allemagne. Officiellement, une des raisons de la seconde guerre mondiale était la volonté de rattacher la ville au Troisième Reich. C'est ici, le 1er septembre 1939, qu'ont retenti les premiers tirs de cette guerre qui, en mars

1945, s'est terminée par une destruction fatale de la ville. Le Centre historique a été détruit à 90%. Après la guerre, la ville a été rattachée à la Pologne et reconstruite. Ici, en août 1980, est né „Solidarność” – le premier syndicat professionnel indépendant (et un mouvement social) dans un pays du bloc de l'Europe de l'Est.

Gdańska toujours été une ville multiculturelle. Les pêcheurs de Cachoubie et la noblesse polonaise se sont mêlés aux artisans allemands de Lübeck et, en plus, les colons écossais et les marins scandinaves venus du Nord. Au Moyen Age, Gdańsk était membre (avec Toruń) de l'Union des Cités de la Hanse – une communauté culturelle et économique. La ville a connu son „Âge d'or” aux XVIe et XVIIe siècles. La seconde guerre mondiale fut certainement la plus grande catastrophe pour Gdańsk. En avril 1945 le Centre de Gdańsk était détruit comme le centre-ville de Varsovie. Suite à la décision des puissances victorieuses, les habitants allemands ont été expulsés et à leur place sont arrivés les nouveaux, souvent expulsés des anciens territoires polonais de l'Est. Les nouveaux habitants ont apporté leurs propres coutumes, mais au bout de trois générations Gdańsk est devenu leur ville et son histoire fait partie de leur histoire.



Solidarność

Ce n'est pas par hasard que Gdańsk a vu naître le mouvement qui a initié la chute du communisme à l'est du rideau de fer. Une riche tradition commerciale ainsi que l'ouverture sur le monde d'une ville portuaire ont fait que le socialisme ne s'y est pas ancré trop fort. Paradoxalement, ce sont des protestations d'ouvriers, au nom desquels les communistes gouvernaient, qui ont forcé les autorités à céder sous la pression des grévistes. En décembre 1970, suite à une augmentation des prix des produits alimentaires, les ouvriers du chantier naval se sont regroupés devant la porte n° 2. Les milices et l'armée ont ouvert le feu. Les premiers morts sont tombés, le sang a coulé. Le massacre des ouvriers sur la côte a eu un grand retentissement dans toute la Pologne et a causé des changements dans la direction du parti communiste. Ces événements ont créé également des leaders ouvriers qui, dix ans plus tard, pendant les grèves en août 1980, savaient déjà que seul un effort commun avec les ouvriers des entreprises dans toute la Pologne permettrait d'imposer des changements. Le panneau en bois contre-plaqué avec les 21 revendications des ouvriers en grève, écrites à la main, est exposé au Centre européen de Solidarité. La plus importante était la création d'un syndicat indépendant autogéré qui, pendant les grèves d'août, a pris le nom de « Solidarité ». Cette fois-ci, les autorités n'ont pas adopté une solution de force mais elles ont essayé de briser l'unité des grévistes en promettant la réalisation des revendications économiques dans certaines entreprises. Pourtant la détermination des leaders de la grève dans le chantier naval de Gdańsk, soutenus par les conseillers liés avant tout à l'opposition du KOR [comité de défense des ouvriers], a permis aux grèves de continuer jusqu'à la signature de l'accord avec les autorités, le dernier jour du mois d'août 1980. Le dirigeant de la grève au chantier naval de Gdańsk, l'électricien Lech Wałęsa, est

bientôt devenu leader de Solidarność, formellement un syndicat professionnel mais rapidement transformé en mouvement citoyen comptant 10 millions d'adhérents et dont l'objectif était la démocratisation de la PRL [République Populaire de Pologne]. Le système communiste commençait à s'écrouler. On a appelé cette période le „carnaval de Solidarité” étant donné l'enthousiasme des gens qui ont cru que la réalité socialiste pouvait être changée pacifiquement. L'instauration le 13 décembre 1981 de l'état de siège par le premier secrétaire du parti, le général Wojciech Jaruzelski, a stoppé brutalement la période de transformations. Les leaders de Solidarność ont été internés. Pendant plus de sept ans la Pologne a été isolée et le syndicat Solidarność est devenu clandestin. En 1988, d'autres grèves ont été déclenchées dans le chantier naval. A nouveau, les autorités ont dû céder. Les débats autour de la Table Ronde ont abouti aux premières élections libres en juin 1989, à la constitution d'un gouvernement avec les représentants de Solidarność et au changement du régime politique.



Culture

La vie culturelle à Gdańsk fleurit. Peu de villes en Pologne peuvent l'égaliser dans son offre pour les amateurs d'art. Depuis 1950, Al. Zwycięstwa 15, fonctionne l'Opéra de la Baltique – une des plus prestigieuses scènes polonaises. La Philharmonie de la Baltique a été créée en 1945 et depuis 2005 a son siège sur l'île de Ołowianka, en face de la fameuse Grue. Les concerts se déroulent dans une salle avec une acoustique parfaite et devant mille spectateurs. La Cathédrale d'Oliwa ainsi que les spectacles de l'ensemble de musique ancienne Cappella Gedanensis vous permettront d'écouter de la musique du plus haut niveau. Concernant les spectacles, c'est le Théâtre Wybrzeże (ul. św. Ducha 2) qui jouit de la plus grande renommée, de même que le nouveau Théâtre de Shakespeare (ul. Bogusławskiego 1), unique théâtre de style élisabéthain.

Il se passe beaucoup de choses dans les clubs de Gdańsk. C'est ici qu'ont eu lieu les premiers concerts de big-beat et de jazz en Pologne. Aujourd'hui il y a des concerts intéressants, par exemple au Vieux Manège (Garnizon Kultury), au Club Żak ou dans les intérieurs postindustriels des clubs situés sur les anciens terrains du chantier naval. Les plus grandes stars mondiales donnent des concerts au stade et dans Ergo Arena. Les amateurs d'art doivent visiter le Musée de Gdańsk et le Musée National (ul. Toruńska 1) où est exposée l'oeuvre de Hans Memling „ Le jugement dernier”. Les passionnés de peinture et sculpture polonaises des XIXe et XXe siècles doivent visiter l'ancien Palais des Abbés (ul. Cystersów 18) qui possède une collection de tableaux de Jacek Malczewski et Olga Boznańska. L'histoire moderne vous attend dans le Centre européen de Solidarité. Il ne faut pas oublier le Musée National de la Mer, parfaitement équipé (ul. Ołowianka 9-13).



Festivals et événements culturels les plus importants

Foire Saint Dominique

organisée depuis 1260 les trois premières semaines du mois d'août. On y trouve des étals d'artisans, de bijoutiers, de collectionneurs et de passionnés. Tous les ans la foire accueille près de cinq millions de visiteurs. Il y a des concerts, des présentations artistiques et des spectacles.

Festival de Shakespeare

au mois d'août au Théâtre de Shakespeare. Les troupes théâtrales se disputent le prix du Yorick d'Or. Les spectacles sont accompagnés d'événements culturels, de rencontres avec les auteurs ainsi que de l'Académie d'été de Shakespeare – un cycle d'ateliers éducatifs pour élèves et étudiants.

Festival musical de Gdańsk

tous les ans au mois d'avril, le Président du Festival, choisi parmi des musiciens de talent, invite orchestres et artistes à participer à un cycle de concerts dont il a préparé le scénario.

Festival International de Musique de Mozart Mozartiana

ce festival, organisé en août par la Chorale de Chambre Polonaise, se déroule à la Maison de Uphagen, sur une scène en plein air dans le Parc d'Oliwa ainsi que dans la cathédrale d'Oliwa.



Solidarity of Arts

des événements dans différents domaines artistiques : concerts, spectacles d'opéra et de théâtre, expositions. Les promoteurs sont récompensés par le Président de Gdańsk avec les Neptunes pour leurs performances artistiques remarquables et la promotion de la ville. L'événement a lieu au mois d'août.

Festival International de Musique d'Orgue à la cathédrale d'Oliwa

le plus ancien festival d'orgue polonais, organisé depuis 1957 tous les mardis et vendredis soir en juillet et août, dans la Cathédrale d'Oliwa. Les organisateurs sont la Philharmonie de la Baltique et l'association de poméranie „Musica Sacra”.

Musique dans les monuments historiques de Gdańsk

l'été, les artistes de la Philharmonie de la Baltique présentent des chefs-d'oeuvre de la musique classique et de cinéma dans des lieux historiques. Ce sont principalement des églises mais également des musées situés dans des salons bourgeois et ses salles de l'Hôtel de Ville.

Festival de Goldberg

l'idée était d'exécuter des oeuvres de musique ancienne sur des instruments d'époque. Le nom de ce festival fait référence à Johann Gottlieb Goldberg, claveciniste né à Gdańsk, disciple de Jean Sébastien Bach, qui a été le premier à exécuter les fameuses Variations de Goldberg de Bach. Le festival se tient fin août et début septembre.

Nuits du Jazs

elles se déroulent en août au Théâtre de verdure à Gdańsk - Wrzeszcz. Il promeut les jeunes artistes et organise des bénéfices des auteurs liés à la scène musicale de Gdańsk.

Festival Jazz Jantar

un des plus anciens festivals de jazz en Pologne. Il existe depuis les années 70. Fin octobre et début novembre, dans le club d'étudiant Żak se déroule un cycle de concerts de stars mondiales du jazz ainsi que de jeunes artistes de l'Académie de Musique de Gdańsk.

Festival International de Théâtre de Plein air et de Théâtre de Rue FETA

a lieu au mois de juillet, organisé par l'Archipel de Culture de Gdańsk. Les représentations sont organisées dans différents quartiers et font intervenir les communautés locales. C'est un des meilleurs festivals de théâtres de rue au monde qui fait venir chaque année des milliers de fans et de spectateurs.

Baltic Sail

au début de l'été Gdańsk accueille un rassemblement international de voiliers, organisé en même temps que le festival qui popularise les traditions maritimes de la ville. Les régates et les parades sont accompagnées de chansons des marins, de feux d'artifice, de reconstructions de batailles maritimes et de rencontres avec des navigateurs.

Siesta Festival

c'est une édition d'une émission musicale populaire de radio Trójka. On peut écouter en direct des artistes qui jouent de la musique du monde entier et de l'éthno-jazz. Marcin Kydryński, voyageur et animateur de radio, est le directeur de ce festival.

Actus Humanus

festival International de musique ancienne, organisé dans les intérieurs historiques des églises et dans les salles de la Cour d'Artus. Ces concerts d'éminents artistes, interprètes de la musique des XVIe et XVIIe siècles, joués sur des instruments d'époque permettent de connaître les sons caractéristiques de l'âge d'or de Gdańsk.

Marché de Noël

trois semaines avant les fêtes de fin d'année, Targ Węglowy [Marché au charbon] se transforme en marché de Noël. Sur les étals il y a des cadeaux, des sapins de Noël, des produits artisanaux. Il y a de la musique, des plats chauds, des attractions pour les enfants et une patinoire.





Ambre

Les slaves l'appelaient „jantar”, ils considéraient que c'étaient des larmes de la déesse Jurata qui avait été punie pour son infidélité par son mari Perun, dieu des orages. Les Grecs ont découvert et décrit ses propriétés magnétiques – un morceau d'ambre frotté avec un tissu montre une réaction électrostatique. Depuis le Moyen Age jusqu'à nos jours sa beauté et ses propriétés médicinales sont très appréciées. Au bord de la Mer Baltique on trouve une de ses variétés les plus pures.

L'ambre est une oléorésine fossile, constituée il y a 40 à 50 millions d'années. Les scientifiques ne sont pas unanimes en ce qui concerne le caractère des processus qui ont contribué à une telle coulée de la résine (sécrétée par des conifères) qui a enfermé des éléments de plantes, des insectes et même de petits vertébrés. Les inclusions constituent des exemples d'ambre les plus précieux et dans le Musée de l'Ambre à Gdańsk se trouve une pièce possédant une inclusion de lézard entier. Rue Wita Stwosza 59, à l'Université de Gdańsk, se trouve le Musée des Inclusions dans l'ambre, qui réunit 5320 pièces d'ambre avec 13569 inclusions. C'est une des plus grandes collections au monde, basée sur les dons des collectionneurs.

Nous pouvons trouver des morceaux d'ambre sur les plages de la Baie de Gdańsk, de l'estuaire de la Vistule et de la presqu'île de Hel, particulièrement après les tempêtes d'hiver quand la mer les rejette sur la plage.

Depuis des siècles l'ambre est utilisé dans la médecine. Il a une action bénéfique sur notre bien-être en ionisant négativement l'air. Mikołaj Kopernik (médecin de formation) prescrivait à ses patients de l'ambre en poudre pour les malaises cardiaques.

Au XXe siècle, le père Klimuszko, herboriste et propagateur de la médecine naturelle, recommandait une teinture d'ambre comme fortifiant. Au Moyen Age, les râpures d'ambre étaient utilisées pour embaumer les appartements des pestiférés. Il servait également à désinfecter les blessures.

Aujourd'hui l'ambre est utilisé dans la cosmétologie pour la fabrication de crèmes, peelings et shampoings.

Mais ce qui succite une vraie passion, c'est la beauté de „l'or de la Baltique”. Ainsi, le premier itinéraire commercial à travers la Pologne fut nommé „la Route de l'ambre”. On en fabriquait des grains de chapelet, des crucifix, des bagues et des amulettes. Il était enchâssé dans l'or, l'argent et dans l'ivoire. Au XIXe siècle, les pipes et les fume-cigare en ambre étaient très à la mode (on considérait que l'ambre neutralisait les effets néfastes de la nicotine). Et le Cabinet d'ambre, réalisé par les artisans de Gdańsk pour Frédéric Ier, Roi de Prusse, et offert en cadeau au tsar Pierre Ier est devenu légendaire. Pendant la Seconde Guerre mondiale, le cabinet, pillé par les Allemands, fut caché à Königsberg. Le mystère de sa disparition reste intact jusqu'à nos jours.





Gdańsk côté cuisine

La cuisine de Gdańsk est exceptionnelle en Pologne. C'est la conséquence de la situation géographique et de la tradition d'une ville portuaire pluriculturelle où chaque nation apporte ses préférences culinaires. Mais avant tout, les habitants de Gdańsk ont toujours considéré la nourriture très sérieusement. Dans les anciennes maisons bourgeoises (vous pouvez les voir dans la rue Mariacka), on dressait les tables devant les maisons, sur les perrons en pierre, pour que les passants puissent voir la richesse des repas bourgeois. Bien évidemment, la base du régime alimentaire était constituée des poissons provenant de la Baltique et pêchés dans la Vistule. L'hiver on mangeait de la morue et du saumon et l'été, de la sandre et de la limande. Cependant le roi de la table (notamment dans les familles moins riches) fut le hareng, dégusté à la cachoubienne, mariné à l'aigre-doux. Et si, dans les restaurants de Gdańsk, on vous propose comme entrée du hareng, nous vous conseillons de ne pas refuser.



Cependant, le repas typique commence par un gâteau sucré ou un pain d'épice. C'est un souvenir de l'arrivée des habitants de Lubeck au Moyen Age. Le massepain fabriqué à Gdańsk a également des origines allemandes. Par contre, les fraises de Cachoubie sont bien d'ici. Les meilleures en Pologne, elles sont inscrites sur la liste des produits protégés par l'indication géographique protégée (IGP). Les forêts de la Poméranie sont depuis toujours riches en gibier, qui trônait auparavant sur les tables bourgeoises. Comme volaille, on préférait les canards et les oies. Et pour boire, il y avait la fameuse bière d'une brasserie locale. Les brasseurs jouissaient d'une énorme estime et ils pouvaient se permettre de payer une bonne éducation à leurs enfants. Celui qui en a profité fut le fils d'un grand maître brasseur: Jan Heweliusz qui, grâce à l'héritage de son père, a pu se consacrer aux affaires publiques (il était échevin de Gdańsk) et à sa passion, l'astronomie. Chaque repas se terminait par un verre de Goldwasser, une liqueur avec des pétales d'or à vingt-deux carats ou un verre de genièvre Machandel servi avec un pruneau sur un cure-dents.



Gdańsk en famille

Top 6 des attractions pour toute la famille

1



Jardin zoologique de Gdańsk Rue Karwieńska 3

Un des plus beaux jardins zoologiques en Pologne. Situé sur un terrain diversifié, il permet un contact direct avec la nature et l'observation d'espèces menacées ou très rares (par exemple, l'hippopotame nain). Les animaux favoris des habitants de Gdańsk sont les lions qui vivent dans un enclos spécial. Les lions symbolisent la ville et la fierté de ses habitants. Dans le « petit zoo » les enfants peuvent non seulement voir mais aussi toucher et nourrir certains animaux.

2



Hevelianum Rue Gradowa 6

Ce musée des sciences interactif aide les jeunes à mieux comprendre la physique, les mathématiques, l'histoire, la biologie et avant tout l'astronomie. Il se trouve à proximité de la Gare Principale de chemin de fer, dans le parc culturel des Fortifications Municipales „Forteresse Gdańsk”.

3



Musée Maritime National Rue Ołowianka 9-13

Quatre unités situées des deux côtés de la Motława, à proximité de la Grue. Une excellente section de jeux interactifs pour les enfants pour mieux connaître les règles de la navigation, les courants marins, le fonctionnement des ports et la construction navale.

4 Les plages

Gdańsk a plusieurs plages surveillées, parfaitement joignables depuis le centre-ville. Les plus anciens bains se trouvent à Brzeźno. Ici, devant l'établissement thermal, la baignade fonctionnait déjà au XIXe siècle. Les deux plages à Jelitkowo sont très bien équipées. Il y a beaucoup de restaurants et d'auberges. Stogi est connue pour ses réunions dansantes. Dans la journée vous bronzez sur la plage et le soir vous profitez de la vie dans des clubs. Les plages sauvages se trouvent sur l'île de Sobieszewo. Ici vous pouvez vous isoler de la foule, trouver des morceaux d'ambre et observer les oiseaux et les phoques.



5

Centre National de Voile à Górkki Zachodnie 20 Stogi St. C'est ici que vous allez faire vos premiers pas vers le titre de loup de mer. L'apprentissage devrait commencer à l'âge de sept ans. A bord d' „Optymist”, les enfants apprennent à manoeuvrer et à capter le vent, en naviguant sous l'oeil vigilant d'un instructeur sur les eaux de la Vistule Brave. Pendant ce temps les adultes peuvent louer un bateau ou bien écouter les histoires des marins à l'auberge.



6 Place de Solidarité

Trois croix qui dominent l'entrée n° 2 du chantier naval, c'est un des symboles de Gdańsk. Le Monument aux Ouvriers Morts occupe une partie de la Place. Sur la place se trouve également le bâtiment, recouvert avec l'acier pour construction navale, du Centre Européen de Solidarité. Au rez-de-chaussée se trouve une aire de jeux pour les enfants, dit Département de jeux. Pendant que les petits enfants s'amuse, les aînés avec leurs parents peuvent visiter l'exposition, en apprendre plus sur „Solidarité”, le syndicat professionnel et le mouvement citoyen qui a changé la Pologne et l'Europe.



Shopping

Pendant des siècles Gdańsk a vécu du commerce. Ce fut une fenêtre de la République sur le monde et le port d'exportation en Europe de l'Ouest du blé, du miel, du bois et de la bière. Lors des foires Saint Dominique au mois d'août, l'Est rencontrait l'Ouest. Mais le rôle de Gdańsk ne se limitait pas à l'entremise dans les contacts commerciaux. Il était impossible de repartir sans un bijou d'ambre. On considérait les bijoutiers de Gdańsk comme des maîtres du travail de „l'or de la Baltique”. Ils ont réalisé la plus grande oeuvre en ambre connue : le fameux Cabinet d'Ambre. Les meubles en ambre n'étaient tout de même pas pratiques, contrairement aux meubles de Gdańsk, très solides, en bois de chêne. Les armoires et les coffres de dot richement décorés étaient particulièrement appréciés. Aujourd'hui, pour acheter des bijoux d'ambre, il faut se rendre rue Długa, Długi Targ, Długie Pobrzeże et Mariacka dite la Fifth Avenue d'Ambre.



Aujourd'hui, comme au cours des siècles précédents, vous pouvez acheter des souvenirs à la foire Saint Dominique. Mais sur la carte de Gdańsk sont apparues d'autres adresses avec des gadgets intéressants. Dans la cité Garnizon à Wrzeszcz se trouve le magasin design Sztuka Wyboru [l'art de choisir], où on trouve des tasses en céramique avec des motifs des grues du chantier naval ou des sacs avec des images des monuments historiques de Gdańsk. Dans les boutiques de la Ville Principale cherchez les produits avec le logo Gliniana Kura [poule en terre]. La Grue ou la Fontaine de Neptune figurent souvent sur les T-shirts, tasses ou torchons. Vous trouverez des souvenirs originaux dans la boutique „Szafa Gdańska” rue Garbary 14/1. Et ce n'est que la partie visible d'un iceberg. Les habitants de Gdańsk savent transformer en art la consommation de la bière. Vous pouvez apprécier les traditions locales de brasserie dans le pub „Pułapka” rue Straganiarska 2, où vous trouverez uniquement des bières et des cidres de petites brasseries locales, et où les propriétaires peuvent parler des heures et des heures du brassage. Vous pouvez aussi vous régaler d'excellentes bières dans la brasserie Brovarnia à l'hôtel Gdańsk (rue Szafarnia 9), dans le pub PG4 à l'Hôtel Central ou dans la Piwnica Rajców.



Gdańsk à bicyclette

Plusieurs centaines de kilomètres de pistes cyclables – un record absolu en Pologne. Gdańsk mise sur l'écologie et appuie les actions qui encouragent l'abandon de la voiture au profit de la bicyclette. Les habitants font de plus en plus de bicyclette et ceci depuis leur plus jeune âge. Il y a des écoles où 70 % des élèves arrivent sur leurs deux-roues. La bicyclette est un moyen de transport idéal pour les touristes, surtout sur les terrains le long de la côte. C'est la meilleure solution pour aller à la Forteresse Wisłoujście ou à Westerplatte. Le long des boulevards à Brzeźno vous irez à la plage et plus loin, jusqu'à Sopot. Du centre-ville vous passerez par les quartiers de Wrzeszcz, Zaspa, Przymorze et Żabianka.



À bicyclette également, vous pouvez accéder à la Cathédrale d'Oliwa et au jardin zoologique. Le long des principaux axes de communication, les pistes cyclables sont très bien réalisées, recouvertes d'un bitume renforcé, suffisamment larges pour les cyclistes roulant dans les deux sens. Des plans des pistes cyclables sont à votre disposition à la mairie, accessibles également sous forme électronique sur le site www.rowerowygdansk.pl. Cette carte peut servir non seulement aux cyclistes mais à tous ceux qui apprécient une vie saine. Vous y trouverez des espaces fitness de plein air qui permettent de programmer vos trajets de jogging. Les bicyclettes sont disponibles dans les sites de location ou dans votre hôtel ou pension.





Circuit art

Depuis des siècles, les habitants de Gdańsk apprécient et soutiennent les artistes et l'art. La nature leur a offert „l'or de la Baltique” qu'ils continuent à exploiter. Mais le goût artistique est partout.

Hôtel de Ville de la Vieille Ville Rue Korzenna 33/35

Construit en style maniériste hollandais, le bâtiment fut inauguré en 1595. Ici siégeaient les conseillers municipaux et les échevins. Dans la deuxième moitié du XVIIe siècle, c'est dans cet Hôtel de Ville que siégeait le célèbre astronome Johannes Hevelius (sa statue se trouve face à l'Hôtel de Ville). Vous pouvez visiter le bureau reconstruit du bourgmestre, le vestibule richement décoré et la grande salle „Bourgeoise”. Actuellement, l'Hôtel de Ville est le siège du Centre Culturel de la Baltique. Dans la cave se trouvent un restaurant et un pub et au rez-de-chaussée, une librairie et une galerie d'art.

Centre Saint Jean Rue Świętojańska 50

Le Centre Saint Jean fut créé par le Centre Culturel de la Baltique, une institution territoriale, et l'administration épiscopale de Gdańsk dans l'église St. Jean, bâtiment gothique restauré. Le sacré et le profane coexistent en harmonie dans le même espace. Ici ont lieu des concerts, des expositions et d'autres événements artistiques mais aussi des messes car l'église est au coeur de la communauté spirituelle des milieux culturels et artistiques de la région.

Eglise Saint Nicolas Rue Świętojańska 72

La Basilique Saint Nicolas fut la seule église gothique non détruite par l'armée rouge en mars 1945. Ainsi l'intérieur original est resté en majeure partie intact. C'est dans cette église qu'en 1587 le roi Sigismond III Vasa a reçu son acte d'élection. La plus précieuse pièce dans la basilique est l'icône de la Vierge Victorieuse datant du XIVe siècle. D'après la légende, elle aurait été offerte en 1260 aux dominicains par Constance, la femme de Léon (Lev) Ier de Galicie (il donna son nom à la ville de Lviv).

Grand Arsenal Rue Tkacka 7

Nous marchons dans une rue qui, à chaque rue transversale, change de nom: Pańska, Węglarska, Kołodziejska, Tkacka. En face de la rue Piwna se trouve une merveille d'architecture de Gdańsk : un bâtiment en style maniériste hollandais de 1605. Au XVIIe siècle dans le Grand Arsenal étaient stockées des armes en cas de guerre avec la Suède mais déjà à l'époque s'y trouvait le musée militaire (les armes étaient bien entretenues pour qu'en cas d'attaque on puisse s'en servir). Aujourd'hui, au rez-de-chaussée se trouve l'Arsenal d'Art où on peut visiter des expositions préparées par les étudiants de l'Académie des Beaux-Arts.

Musée de l'Ambre Targ Węglowy 26

En continuant dans la rue Tkacka nous arrivons à la rue Długa, la rue piétonne la plus populaire de la Ville Principale. Toute l'année vous entendez de la musique jouée par des artistes de rue. Nous tournons à droite, passons sous la Porte Dorée et nous arrivons devant une tour gothique qui servait jadis de prison municipale et de salle de torture. Actuellement c'est le Musée de l'Ambre qui s'y est installé. Aux cinq étages vous verrez des spécimens bruts de résines fossiles du monde entier ainsi que des oeuvres d'art en ambre de la Baltique, qui depuis des siècles fascine et constitue une source de richesse pour la ville. Dans la Tour-Prison sont présentés des instruments de torture et une exposition sur la torture au cours des siècles.



Théâtre de Shakespeare Rue Wojciecha Bogusławskiego 1

La rue Wojciecha Bogusławskiego nous mène de la Tour-Prison au Théâtre de Shakespeare, une institution culturelle exceptionnelle en Pologne. L'édifice en brique cache un intérieur en bois qui est une reconstruction d'un ancien théâtre du XVIIe siècle. Le toit s'ouvre, ce qui permet de jouer à la lumière du jour comme dans les théâtres élisabéthains des XVIe et XVIIe siècles. Le Festival de Shakespeare, organisé au mois d'août, attire artistes et spectateurs du monde entier.



Musée National Rue Toruńska 1

En passant sous la rue Podwale Przedmiejskie et en continuant par les rues Okopowa et Świętej Trójcy, nous arrivons à un bâtiment gothique derrière l'église des franciscains. Il abrite le Musée National, bien connu pour ses collections d'art ancien et de peinture flamande. La pièce la plus précieuse est „Le jugement dernier” de Hans Memling. Le triptyque, commandé chez le peintre néerlandais pour une église de Florence, a été volé en 1473 par le pirate de Gdańsk Paul Beneke et s'est retrouvé à l'église Notre-Dame. Confisqué par Napoléon et exposé au Musée du Louvre puis revenu à Gdańsk en 1817, le triptyque a été saisi en 1945 par les soviétiques, et envoyé au musée de l'Ermitage. En 1958 „Le jugement dernier” a été restitué à la Pologne et exposé au Musée de Poméranie à Gdańsk, transformé en 1972 en Musée National.

Halle Plac Dominikański 1

Face au Beffroi St Jacques se trouve une halle qui date de 1896, construite à la place d'un couvent de dominicains. A l'intérieur on compte de nombreux étals avec des fruits et des produits alimentaires et autour vous verrez de petits bistros de street food, des brasseries ou des boutiques d'artisans. C'est un lieu informel de rencontre des jeunes, très animé le soir.

Hôtel Uphagen rue Długa 12

Le négociant Jan Uphagen, dans son testament, a interdit à ses héritiers de modifier la décoration intérieure de son appartement dans cet hôtel particulier de la rue Długa. Les intérieurs ont échappé à la destruction de la guerre et on a ainsi pu mettre à la disposition des visiteurs un musée unique en Pologne (et l'un des rares en Europe) : le Musée des intérieurs bourgeois du XVIIIe siècle, une filiale du Musée de Gdańsk.



Circuit Hauteurs

Bien que Gdańsk soit situé au bord de la mer, la configuration du terrain surprend les visiteurs. Ils s'attendent à une plaine qui s'étire jusqu'à la mer et ils voient qu'une grande partie de la ville occupe des collines boisées. Un des quartiers à caractère montagneux s'appelle Oliwa.

Jardin zoologique de Gdańsk Rue Karwieńska 3

Le jardin zoologique est un des meilleurs de ce type en Pologne. Créé en 1954, il attire près de 500 mille visiteurs par an. Il permet un contact direct avec la nature et l'observation d'espèces menacées ou très rares, par exemple le bongo. Le zoo est également un endroit idéal de promenades familiales.

Colline Pachotek

La rue Karwieńska nous amène à la rue Spacerowa (10 min). Pour monter sur la colline nous empruntons un escalier dans la forêt. Nous passons à côté d'un point fitness de plein air équipé d'espaliers et de barres. Les parfums de la forêt mixte récompensent notre effort : nous escaladons une colline d'une hauteur de 101,5 mètres au-dessus du niveau de la mer. Dans le passé, au sommet se trouvait une tour d'observation que les Allemands ont fait sauter en mars 1945. Actuellement il y a une plateforme métallique de 15 mètres de haut qui dépasse les couronnes des arbres. D'en haut nous pouvons admirer le panorama de Gdańsk et une partie du littoral et même la presqu'île de Hel quand il fait beau. La colline appartenait jadis aux cisterciens et s'appelait la colline d'Olive. Elle a peut-être donné son nom à tout ce quartier de Gdańsk.

Cathédrale d'Oliwa Rue Evêque Edmund Nowicki 5

Nous descendons en suivant les signes d'un triangle avec un point noir jusqu'à la rue Tatrzańska et puis nous tournons à droite et au bout de quelques dizaines de mètres nous arrivons à la cathédrale.

La première église fut construite au XIIe siècle, après l'arrivée des cisterciens à Gdańsk. L'abbaye a été détruite à plusieurs reprises pendant les invasions des païens de Prusse et pendant la guerre de Gdańsk avec la République en 1577. La forme actuelle de la cathédrale date du XVIIe siècle. A l'intérieur il y a beaucoup d'œuvres d'art et, parmi elles, les magnifiques orgues principales rococo, construites en 1788. A l'époque, l'instrument, avec ses 5100 tuyaux, était le plus grand au monde. Aujourd'hui il impressionne par sa grandeur et par la pureté des sons, et les concerts qui ont lieu dans la cathédrale font partie des événements les plus prestigieux de Pologne. Tous les jours des concerts sont organisés avec de courtes présentations de l'orchestre d'anges, c'est-à-dire des figurines d'anges mobiles qui bougent pendant la musique.

Parc d'Oliwa

Juste derrière la cathédrale s'étend le Parc d'Oliwa. Dans le jardin baroque à la française se trouvent les anciens bâtiments du couvent qui abritent actuellement le musée ethnographique et une filiale du Musée National avec une collection d'art moderne des XIXe et XXe siècles. Aux deux étages nous verrons la meilleure collection polonaise de tableaux de Piotr Michałowski, Jan Matejko, Jacek Malczewski, Olga Boznańska et Edward Dwurnik.



Circuit „Solidarité”

Depuis toujours Gdańsk apprécie la liberté. Même en des temps difficiles, cette ville portuaire, où se mélangeaient différentes cultures et langues, arrivaient des marins et des commerçants des pays lointains, est restée ouverte. Rien d'étonnant à ce que Gdańsk soit le berceau de „Solidarność”, ce syndicat professionnel qui s'est transformé en un mouvement social comptant 10 millions de Polonais et qui a abouti au changement de régime. Le premier pas vers l'abolition du communisme a été fait à Gdańsk, en août 1980. Nous allons suivre cet itinéraire.

Eglise Sainte Brigitte

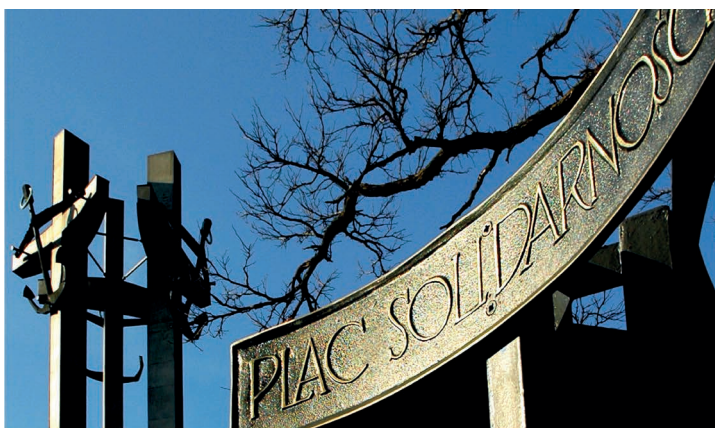
Son histoire commence au XIV^e siècle, quand la dépouille de sainte Brigitte est transportée de Rome en Suède en passant par Gdańsk. Très endommagée pendant la seconde guerre mondiale, cette église a été reconstruite dans les années 70 du XX^e siècle. C'est l'église paroissiale du chantier naval de Gdańsk qui se trouve tout près. Le curé de l'église Sainte Brigitte, le père Henryk Jankowski, en août 1980, a soutenu fortement les ouvriers en grève et après l'instauration en Pologne de l'état de guerre le 13 décembre 1981, il s'est occupé des familles des internés. C'est ici que des hommes politiques de l'Ouest, tels Zbigniew Brzeziński ou Margaret Thatcher, rencontraient Lech Wałęsa, le leader de la Solidarité clandestine. Il y a beaucoup de souvenirs de cette période-là.

Eglise Sainte Catherine

En continuant dans la rue Katarzynki nous arrivons à la rue Rajska et tournons à droite. A votre droite vous apercevez l'église Sainte Catherine qui abrite la pierre tombale de Hevelius. Au-dessus, sur le pilier, se trouve l'épithaphe commandée par le petit-fils du célèbre astronome de Gdańsk. A l'extérieur de l'église, juste avant la porte d'entrée, se trouve une petite porte (attention à la tête, le plafond est bas !) qui mène au Musée des Sciences de Gdańsk, ancien Musée des Horloges, (17 horloges, la plus ancienne datant du XIVe siècle) et, au sommet de ses 252 marches, à la tour de l'église. D'une hauteur de 76 mètres vous verrez l'agglomération et les grues dans le chantier naval. Attention, l'escalier qui mène à la plateforme panoramique est vraiment raide : personnes acrophobes s'abstenir ! Dans la tour est installé le plus grand carillon d'Europe centrale avec ses 50 cloches. L'instrument suscite l'admiration non seulement pour sa pureté de son mais aussi pour son poids de 17115 kg. Dans la tour se trouve l'horloge avec la plus longue pendule au monde (presque 32 mètres).

Place Solidarność

Nous passons à côté du Grand Moulin, bâtiment gothique au bord du canal de la Radunia et, arrivés au carrefour, nous tournons à droite dans la rue Wąły Piastowskie. Des fragments du mur de Berlin et de l'ancien mur du chantier naval nous dirigent vers la Place Solidarność. Trois croix de 42 mètres avec des ancres dominant cette place : c'est le Monument aux Ouvriers Morts, tués par les soldats de l'Armée populaire et la Milice en 1970. L'inauguration du monument a eu lieu en 1981. Pour les habitants, c'est un lieu symbolique. Dans les années 1982-1988, devant le monument eurent lieu des manifestations des membres de „Solidarność” alors délégalisé.





Centre Européen de Solidarité

Au fond on aperçoit un grand édifice qui fait penser à la coque rouillée d'un transatlantique. C'est le Centre Européen de Solidarité. L'ensemble a obtenu le label du patrimoine européen et le Prix du Musée du Conseil de l'Europe. Le Centre est devenu un lieu important de rencontres et d'échanges ainsi que de recherches sur la justice sociale dans le monde. Son objectif est la propagation du patrimoine de „Solidarność”. Au premier étage se trouve l'exposition permanente. A travers les sept salles d'exposition nous observons l'histoire de la création du syndicat „Solidarność” et son impact sur la chute de la République populaire de Pologne et la naissance de la Pologne libre en 1989. Au rez-de-chaussée se succèdent des salles d'expositions temporaires, une boutique, un café, un restaurant et une salle de jeux pour les enfants.

Porte no 2

De la Place Solidarność nous entrons par la Porte no 2 sur le terrain qui appartenait autrefois au chantier naval. La porte est décorée avec des drapeaux et des pancartes en mémoire des événements de 1980.

Salle historique BHP

A droite se trouve un bâtiment en brique rouge. C'est ici que les délégations des ouvriers de toute la Pologne, sous la direction de Lech Wałęsa, ont mené des négociations avec le gouvernement communiste et que le 31 août 1980 un accord a été signé, en vertu duquel le Syndicat Indépendant Autonome „Solidarność” a pu être créé. Il est à noter qu'en 2003, les panneaux avec les 21 revendications formulées par le Comité Interentreprises de Grève ont été inscrits par l'UNESCO sur son registre Mémoire du Monde. En 2014, l'ensemble historique du Chantier naval de Gdańsk (Salle BHP, Porte no 2, Place Solidarność avec le Monument aux Ouvriers Morts) et le Centre Européen de Solidarité ont reçu le Label du Patrimoine Européen (European Heritage Label).

Terrains de l'ancien chantier naval de Gdańsk

En traversant la rue Popiełuszki nous entrons sur les anciens terrains du chantier naval qui se transforment d'une manière très dynamique. Il vaut la peine de tourner à gauche dans la rue Narzędziowców, et puis à droite pour arriver dans la rue Elektryków. Même si une grande partie de ce lieu ressemble aux scènes d'un film apocalyptique, il y a une vie urbaine. Dans les anciennes halles, parfois en ruines, dans des baraques en béton, s'installent des clubs, des galeries et des cafés. Nous sommes témoins d'une nouvelle révolution. Et en regardant vers le haut nous verrons des grues et nous entendrons les marteaux et le grincement des portiques. Car le chantier naval de Gdańsk, même s'il est beaucoup plus petit que dans les années 70 et 80, continue à fonctionner et à donner à la ville son caractère maritime.



Circuit Littoral (pistes cyclables)

Plage à Brzeźno

Un des lieux de baignade les plus populaires à Gdańsk. Les premiers „bains” apparaissaient déjà au début du XIXe siècle. Avant la seconde guerre mondiale il existait déjà à Brzeźno une jetée en bois de 250 mètres et, avec son statut de station balnéaire, cet endroit rivalisait avec Sopot. Aujourd’hui, des deux côtés de la jetée s’étend une plage surveillée, considérée comme une des plus belles sur le littoral polonais. L’été, elle est remplie de monde mais l’accès est facile par les moyens de transport en commun ou à bicyclette. Il y a beaucoup de restaurants et de cafés.

Phare à Nowy Port Rue Przemysłowa 6

Nous traversons le parc de Brzeźno qui porte le nom de Jean Georg Haffner, et puis le long des rues Krasickiego et Oliwska nous accédons au quai du canal portuaire.

La tour en brique de 31 mètres fut construite en 1894. Le 1er septembre 1939, c’est de la fenêtre du phare qu’ont été tirés les premiers coups de feu de la seconde guerre mondiale en direction de Westerplatte. Depuis 2004, le phare est ouvert au public. Cela vaut la peine de monter au sommet, dans la salle, et d’admirer, d’une galerie étroite, le panorama du port, Westerplatte et la ville de Gdańsk.



Forteresse Wisłoujście

A proximité du phare se trouve l'arrêt de l'hydrobus. Vous pouvez embarquer avec votre vélo et traverser au pied de la forteresse historique, une des rares forteresses maritimes sur le littoral sud de la Baltique.

Durant des siècles, la forteresse Wisłoujście a gardé l'accès à la ville de Gdańsk, en protégeant la ville du côté de la mer. La tour gothique cylindrique constitue le coeur de la fortification, avec au sommet un point de vue panoramique. La couronne en brique, agrandie à plusieurs reprises, est devenue un système développé de fortifications, et est en partie accessible aux visiteurs. Cela vaut la peine de voir le bureau reconstruit du commandant de la place forte. La forteresse Wisłoujście fut l'objet de plusieurs attaques et sièges. Elle s'est inscrite dans l'histoire de la Pologne en tant que refuge de la flotte royale de guerre au XVIIe siècle.

Westerplatte

En empruntant la piste cyclable le long de la rue Commandant Henryk Sucharski nous arrivons sur le lieu qui symbolise la résistance héroïque. C'est ici, le premier septembre 1939 à 4h45, qu'éclata la seconde guerre mondiale. Malgré la supériorité militaire allemande, les bombardements et les attaques du cuirassé Schleswig-Holstein et de deux torpilleurs, une poignée de soldats polonais de la garnison du poste de garde sur la presqu'île a repoussé treize assauts. Le Commandant Henryk Sucharski a cédé Westerplatte le 7 septembre à cause du mauvais état de ses 50 soldats blessés et parce que tout espoir d'obtenir de l'aide était perdu. Aujourd'hui nous pouvons visiter les ruines de la caserne, le poste de garde no 1 transformé en musée et le monument au pied duquel, le 1er septembre de chaque année, se déroule la commémoration de l'anniversaire du début de la seconde guerre mondiale.



Circuit Histoire

Peu de villes peuvent se vanter de posséder une telle concentration de magnifiques monuments historiques. Une courte promenade dans les rues de la Ville Principale c'est un long voyage à travers l'histoire, les secrets obscurs, les victoires et les peines de plusieurs générations de bourgeois laborieux de la plus grande et la plus autonome ville de la République.

Porte Dorée

Contrairement à ce que son nom pourrait laisser croire, elle est construite en pierre claire. Cet arc de triomphe de 1612 ouvre la rue Długa, la fameuse rue piétonne de Gdańsk. L'une des sentences latines qui figurent sur la porte affirme: „La concorde fait grandir les petits états, la discorde abat les grands”. Des deux côtés de l'attique il y a des statues allégoriques de la paix, la liberté, la richesse et la gloire (côté Targ Węglowy), et du côté de la rue Długa: la concorde, la justice, la pitié et la prudence.

Rue Długa et Długi Targ

C'est le centre touristique de la ville, une rue piétonne avec ses magasins, cafés et restaurants où nous rencontrons également des joueurs d'orgue de Barbarie, des saltimbanques, des jongleurs et des musiciens de rue. Soigneusement reconstruite après les dévastations de la guerre, elle vit intensément et émerveille par la richesse des façades des maisons bourgeoises.



Hôtel de Ville de la Ville Principale Rue Długa 46

En allant dans la direction de la Fontaine de Neptune, assiégée par une foule de touristes et de photographes, à gauche nous avons l'ancien Hôtel de Ville de la Ville Principale, aujourd'hui le siège du Musée de Gdańsk. Il vaut la peine de monter à la tour d'où s'étend une vue spectaculaire sur Długi Targ et la Basilique Notre-Dame. Dans la tour se trouve un carillon moderne de 37 cloches. Le premier instrument fut monté il y a 450 ans mais il a été détruit pendant l'assaut de l'armée rouge en mars 1945. Dans le musée il y a des objets liés à l'histoire millénaire de la ville. Les intérieurs dans lesquels débattaient les conseillers municipaux ont été soigneusement restaurés ainsi que le cabinet du bourgmestre. Dans la Salle Rouge on peut admirer le plafond orné de tableaux allégoriques d'Izaak van den Blocke du début du XVIIe siècle. Le plus connu est „L'Apothéose de Gdańsk”, un panorama idyllique de la ville sur un arc de triomphe sous lequel un patricien de Gdańsk et un noble polonais se serrent la main.

Cour d'Artus Rue Długi Targ 44

Après l'Hôtel de Ville, la rue Długa s'élargit et devient Długi Targ (le Long Marché). Le premier bâtiment à gauche c'est la Cour d'Artus, lieu historique de rencontre de l'élite de Gdańsk. C'est ici que se déroulaient les réunions des chefs des confréries marchandes et des patriciens, souvent bien arrosées de bière. On y recevait des personnes illustres, par exemple les rois polonais. Un poêle extraordinaire d'une hauteur de onze mètres attire l'attention des visiteurs. Il se compose de 520 carreaux avec des représentations de dirigeants européens du XVIe siècle. Le bâtiment a été détruit pendant la seconde guerre mondiale. Reconstitué, il est devenu la filiale du Musée de Gdańsk. Il remplit également des fonctions représentatives.



Fontaine de Neptune

La statue coulée dans le bronze du dieu grec de la mer fut érigée en 1633. Cette fontaine, qui renoue à la tradition antique, est devenue un des symboles de Gdańsk. Au début elle fonctionnait uniquement à l'occasion (cela nécessitait le remplissage de réservoirs d'eau situés dans les combles de l'Hôtel de Ville et de la Cour d'Artus). Mais quand, au XIXe siècle, les canalisations d'eau ont commencé à fonctionner à Gdańsk, la fontaine a pu être admirée tout l'été.

Porte Verte

De la Fontaine de Neptune nous allons dans la direction de la Motława. C'est le lieu de Gdańsk le plus animé. Tout autour il y a des restaurants, des boutiques, des musiciens et des joueurs d'orgue de Barbarie. De temps en temps on y construit des étals ou on y organise des spectacles de plein air.

La perspective depuis Długi Targ est fermée par un groupe de maisons avec une grande porte qui donne sur un pont sur la Motława. Au XIVe siècle il y avait déjà une porte (Porte de Koga). A la fin du XVIe siècle la Porte Verte, plus représentative, a été construite, destinée à accueillir les monarques polonais. Elle n'a jamais rempli sa fonction mais l'édifice a gardé son caractère majestueux.

Długie Pobrzeże (Long Quai)

Nous passons sous la Porte Verte et tournons à gauche. Nous sommes sur le boulevard de la Motława. Ce fut le cœur de l'ancien Gdańsk. C'est ici que les bateaux accostaient, avec leurs marchandises du monde entier. Aujourd'hui, c'est une promenade très animée, avec de nombreux étals. Il y a des restaurants reconnus. En face de Długie Pobrzeże, derrière l'Île aux Greniers, se trouve la marina de Gdańsk.

Grue

En quittant la Porte Verte nous pouvons apercevoir une construction en bois qui ressemble à un moulin à vent sans ailes. C'est une grue portuaire de la moitié du XVe siècle. A l'intérieur on peut voir le mécanisme moteur composé de deux tambours actionnés jadis par la force des jambes humaines. A l'aide de cette grue on pouvait soulever un poids de deux tonnes à 27 mètres de hauteur. Le plus souvent la grue servait à transborder les barils de bière ou de vin, le lest en pierre ou à dresser les mâts. Actuellement, dans la grue se trouve une section du Musée Maritime National. Les billets s'achètent dans le bâtiment voisin du Centre de la culture maritime.

Centre de la culture maritime Rue Tokarska 21-25

Le Centre constitue la section la plus jeune du Musée. On peut y acheter les billets d'entrée pour toutes les quatre sections: la Grue, la section principale située de l'autre côté de la Motlawa dans d'anciens greniers à blé (un ferry assure la traversée) et le navire-musée „Sołdek”. Dans le bâtiment moderne du Centre de la culture maritime se trouve une exposition intéressante sur la navigation mais le vrai hit est la salle éducative au premier étage, où les enfants et les adultes peuvent mieux connaître les règles de la navigation, le fonctionnement des vents et des vagues et même apprendre les bases du matelotage.





Rue Mariacka

Nous reculons de quelques pas jusqu'à la porte qui mène à la Basilique Notre-Dame. C'est un véritable royaume de l'ambre. On peut y acheter cette résine fossile cernée d'or ou d'argent sous forme de bagues, bracelets, pendentifs ou broches. L'été, les boutiques sortent leurs étals directement dans la rue. Remarquez les perrons et leurs avant-seuils en pierre caractéristiques. Les riches bourgeois y prenaient leurs repas pour que les voisins et les passants puissent voir les plats raffinés et chers qu'ils pouvaient se permettre.

Eglise Notre-Dame

La rue Mariacka nous mène à l'arrière de l'église. L'entrée principale se trouve de l'autre côté du bâtiment. C'est le plus grand édifice religieux en briques au monde, son volume est de 155 000 m³ et son clocher mesure 82 mètres de haut. La construction de l'église Notre-Dame a duré plus de 150 ans, à partir de 1343. Elle a gardé l'austérité gothique d'un lieu sacré qui domine le centre-ville historique. En montant sur le clocher (à gauche de l'entrée principale) vous gravissez d'abord un escalier de 150 marches à l'intérieur d'un pilier étroit et puis un escalier normal. Du haut de cette tour on peut observer la construction des voûtes gothiques imitant le dessin du cristal. A l'intérieur il y a beaucoup d'œuvres d'art précieuses mais la plus admirée est l'horloge astronomique dans le transept nord. Elle a été construite entre 1464 et 1470 par maître Hans Düringer de Toruń et à l'époque elle était l'une des plus modernes au monde.

Musée de la seconde guerre mondiale

 Place Władysława Bartoszewskiego 1

Le Musée de la seconde guerre mondiale est une institution moderne qui raconte la guerre comme le plus grand cataclysme du XXe siècle, tout en reliant la perspective polonaise à l'expérience des autres peuples européens. L'accent est mis sur les destinées des individus, des populations et des nations pour rendre au mieux l'exceptionnelle expérience de la seconde guerre mondiale dont la population civile fut la plus grande victime. L'exposition principale, située 14 mètres sous la terre, est l'une des plus grandes expositions au monde présentées par les musées d'histoire. L'architecture moderne de l'édifice est inscrite dans le paysage de Gdańsk et sa forme et ses couleurs renouent avec les tours gothiques et les églises en briques dominant la Ville Principale et la Vieille Ville.



Circuit Jeunes (pistes cyclables)

Nous quittons le centre historique à la recherche d'endroits où le passé se lie harmonieusement à l'avenir, car la nouvelle génération des habitants de Gdańsk ne veut pas rompre définitivement avec son patrimoine. Elle transforme d'une manière créative son espace vital et crée des lieux nouveaux qui fascinent les nouveaux venus et permettent de vivre dans le confort et la modernité.

Garnison de culture

Située entre les rues Szymanowskiego, Słowackiego, Chrzanowskiego et Al. Grunwaldzka, cette ancienne caserne d'une surface de 30 h, à proximité du centre-ville, fut un véritable défi pour les architectes. Les immenses bâtiments en briques rouges ont été une source d'inspiration pour la création d'un quartier moderne, inscrit dans un espace historique. Le point central du quartier est le Vieux Manège où se trouvent actuellement un café, lieu de rencontres et de concerts, ainsi qu'une brasserie locale et un bar à vin.

Zaspa - Galerie de peintures murales

En nous engageant dans les rues Frères Lewoniewski et Hynka nous voilà dans le quartier d'immeubles appelé Zaspa. Les immeubles en préfabriqué dits « fourmilières » ont poussé partout en Pologne entre les années 60 et 80 et ont introduit dans les cités un sentiment d'anonymat. Les labyrinthes de tours d'habitation non individualisées répondaient à la vision d'une société socialiste considérée comme une commune et non une communauté d'êtres humains. Heureusement, l'idée seule n'a pas suffi et les habitants de Zaspa non pas été transformés en amateurs de socialisme, au contraire. C'est ici, rue Pilotów 17, dans un immeuble, qu'habitait Lech Wałęsa. Les grands murs des immeubles se sont avérés un fond idéal pour l'activité artistique. Les dernières années ont vu naître plusieurs peintures gigantesques et expressives qui ont contribué à l'individualisation de ces immeubles anonymes et le quartier est devenu la plus grande galerie de plein air ainsi qu'une des attractions touristiques de la ville.

Rue Wajdeloty

En nous engageant dans l'allée Żołnierzy Wyklętych nous arrivons à la Galerie Bałtycka, le plus grand centre commercial à Gdańsk. Ensuite, nous prenons la rue Dmowskiego et en passant sous le chemin de fer nous arrivons à la rue Wajdeloty. Le contraste entre le réalisme socialiste du quartier de Zaspà et le charme des maisons centenaires restaurées de Wrzeszcz est frappant. La rue Wajdeloty, en partie piétonne, est visitée volontiers par les jeunes. Il y a beaucoup de petits cafés et de points de street-food. Il y a des coiffeurs et des barber-shops à la mode ainsi que des épiceries qui ressemblent à celles du Notting Hill londonien. Si vous tournez dans la rue Grażyny, vous arrivez à la place Wybicki. Vous y trouverez un square avec un banc occupé par Günter Grass et Oskar, le héros du „Tambour”. A côté se trouvent des fontaines et la statuette d'une ballerine avec une ombrelle.

Ergo Arena Place des Deux Villes 1

Un palais des sports moderne, situé à la limite de Gdańsk et de Sopot. Il peut recevoir plus de quinze mille spectateurs. En dehors des épreuves d'athlétisme, des matchs de handball et de volley-ball, il y a aussi des concerts. S'y sont produits entre autres Ozzy Osborne, Lady Gaga, Sting ou Iron Maiden.

Stade Energa Gdańsk Rue Pokoleń Lechii Gdańsk 1

En prenant la rue Wallenroda nous continuons dans la rue Lelewela, Mickiewicza, Kochanowskiego et Narwicka pour arriver à une construction visible de loin qui fait penser à un morceau d'ambre. C'est un des stades où se sont déroulés les matchs UEFA de l'Euro 2012™, devenu actuellement un centre de sport et de récréation de Gdańsk. Il y a des concerts, des matchs et divers événements culturels ou sportifs. Dans l'offre des attractions on trouve une piste de karting, un parc de trampolines, un bungee, une tyrolienne, une piste de patinage à roulettes et beaucoup d'autres.





Circuit Nature

Même en ville on peut trouver des endroits magiques où la nature a la priorité. Dans le centre-ville animé, en tournant dans des rues pavées et à l'ombre des maisons historiques, on oublie facilement que Gdańsk est avant tout une ville côtière. Pour cette raison, il vaut la peine de se rendre dans les quartiers à l'est de la métropole pour respirer la brise de mer iodée et vivre dans la nature pure.

Górki Zachodnie

En hiver 1840, un embâcle sur la Vistule a causé une rupture d'une bande de terre qui séparait le fleuve de la Baltique et c'est ainsi qu'est née la Vistule Brave. Actuellement, elle sépare le quartier Stogi de l'île de Sobieszewo. C'est un endroit très pittoresque qui est devenu la capitale polonaise de navigation au moment de la création à Górki Zachodnie du Centre National de Voile. Sur les eaux paisibles qui connectent la Vistule Morte à la Baie de Gdańsk, s'entraînent les plus jeunes navigateurs. Dans la marina on voit amarrer les bateaux du monde entier. Si vous avez un brevet de navigation, vous pouvez louer un bateau ou bien s'inscrire à une croisière le long de la côte sauvage de l'île de Sobieszewo.



Ile de Sobieszewo – Paradis des oiseaux

Après avoir traversé le pont de la route no 501, reliant la terre ferme à l'île, nous tournons à gauche et continuons tout droit jusqu'au bout. Nous laissons la voiture sur le parking et nous continuons à pied. Le sentier de sable se sépare. A gauche, le long de la Vistule, il mène jusqu'à la digue qui sépare la rivière du lac. Si vous prenez à droite, vous entrez dans la réserve naturelle du Paradis des oiseaux. C'est un endroit rêvé des ornithologues, mais pas seulement. On peut y observer plus de deux cents espèces comme p.ex les sternes ou pluviers argentés. Il y a des bandes de canards et de mouettes, comptant jusqu'à cents milles oiseaux. La forêt qui pousse sur les dunes retentit des gazouillements, des bruits, des hululements et des battements des ailes. Le sentier de sable nous conduit le long des petits étangs jusqu'à la plage.

Plage de Sobieszewo

La plus éloignée et la plus sauvage des plages. Cependant, si vous regardez à gauche, vous apercevez les grues portuaires tout en restant dans le calme, sur le sable fin et presque seul. C'est un endroit idéal pour chercher de l'ambre après une nuit orageuse. Même en été, quand les plages à Stogi ou à Brzeźno sont envahies par les foules, le littoral de l'île de Sobieszewo permet de les oublier.

Mewia Łacha (Banc de sable aux Mouettes)

C'est un fragment de l'île de Sobieszewo le plus avancé, limité de l'est par la Vistule et par les vagues de la Baltique du côté nord. Ces plages sont très prisées des phoques. On en a compté 160 mais au quotidien ils sont au moins une trentaine à s'y prélasser. Autour volent les sternes. L'ensemble du terrain est protégé mais un sentier traverse la réserve naturelle. Il y a également des plateformes d'observation. L'embouchure de la Vistule change tous les ans car la rivière apporte du sable qui constitue des bancs de sable nouveaux. Et les tempêtes d'hiver modifient le trait de côte. Comme le Paradis des oiseaux, Mewia Łacha est un lieu de repos pour les oiseaux migrateurs.

1 - 13 ↑

Plac Zebrań
Ludowych

Gdańsk

1. Ergo Arena
2. Cathédrale d'Oliwa
3. Parc d'Oliwa
4. Colline Pachotek
5. Jardin zoologique de Gdańsk
6. Plage à Brzeźno
7. Zaspą - Galerie de peintures murales
8. Stade Energa Gdańsk
9. Phare à Nowy Port
10. Forteresse Wistoujście
11. Westerplatte
12. Garnison de culture
13. Rue Wajdeloty
14. Chantier naval de Gdańsk
15. Centre Européen de Solidarité
16. Monument aux Ouvriers Morts du Chantier Naval
17. Porte no 2 du chantier naval
18. Centre Hewelianum
19. Eglise Sainte Catherine
20. Centre Saint Jean
21. Navire-musée „Sołdek”
22. Musée Maritime National
23. Grue
24. Musée de la seconde guerre mondiale
25. Eglise Notre-Dame
26. Rue Mariacka
27. Hôtel de Ville de la Vieille Ville
28. Halle
29. Grand Arsenal
30. Eglise Saint Nicolas
31. Eglise Sainte Brigitte
32. Musée de l'Ambre
33. Porte Dorée
34. Hôtel Uphagen
35. Hôtel de Ville de la Vieille Ville
36. Cour d'Artus
37. Fontaine de Neptune
38. Porte Verte
39. Théâtre de Shakespeare
40. Musée National („Le jugement dernier” de H. Memling)
41. Centre National de Voile (Górki Zachodnie)
42. Ile de Sobieszewo

18

aleja Zwycięstwa

14

15

16

17

ul. Dokki
ul. Kadłubowców

ul. Jagiellońska

ul. Aksamitna

ul. Wałowa

ul. Rajską

ul. Stołarska

27

ul. Podmyślska

ul. Podwale Staromiejskie

28

ul. Świętojańska

20

ul. Szeroka

23

ul. Tłacka

29

ul. Św. Ducha

ul. Piwna

25

ul. Mariacka

26

33

34

ul. Długa

36

Długi Tara

38

ul. Wajł Jagiellońskie

ul. Podwale Przedmiejskie

40 - 42 ↓



24





Karta Turysty (Pass touristique) – Explorez Gdansk à votre façon !

Vous aimez visiter ? Vous êtes intéressé par l'histoire et la culture du vieux Gdansk ? Vous partez en vacances avec toute la famille et vous cherchez des activités pour les enfants ? Ou peut-être, lors de votre séjour à Gdansk, avez-vous envie de vacances plus actives ? Si vous comptez par ailleurs prendre le bus et n'avez pas envie d'avoir à vous demander si vous avez pris le bon ticket, alors la Karta Turysty (Pass touristique) est la solution qu'il vous faut ! En choisissant parmi les formules proposées celle qui correspond le mieux à vos besoins, vous pourrez économiser jusqu'à 50% sur vos visites !

Pour plus d'informations visitez le site
www.kartaturysty.visitgdansk.com

Vous cherchez des informations pratiques sur les attractions, l'hébergement, les restaurants, le transport public ou les divertissements de la ville de Gdansk ? Vous les trouverez en vous rendant dans l'un des points d'information touristique de la ville :

Gdańskie Centrum Informacji Turystycznej (Centre d'information touristique de Gdansk)

ul. Długi Targ 28/29, tél. +48 58 301 43 55

Port Lotniczy im. Lecha Wałęsy (Aéroport Lech Walesa de Gdansk)

ul. Słowackiego 200, tél. +48 58 348 13 68

Brama Wyżynna (Porte Haute)

ul. Wały Jagiellońskie 2a, tél. +48 58 732 70 41

PTTK o/Gdańsk (Société polonaise de tourisme à Gdansk)

ul. Długa 45, tél. +48 58 301 91 51



 @gdansk

 @gdansk_official

Editeur :

Mairie de Gdańsk, Bureau du Président / Organisation Touristique de Gdańsk,
e-mail: bp@gdansk.gda.pl www.visitgdansk.com www.facebook.com/gdansk

Texte:

Magdalena et Sergiusz Piknwart

Traduction:

Katarzyna Epimach - Szypięto

Consultation:

Aleksander Mastowski

Photos:

Maciek Nicgorski, Stanisław Składanowski, Patryk Kośmider, Iwona Kowalska, Maciej Szajewski, Marcin Pierożyński, Grzegorz Mehring, Roberto Polce, Dawid Linkowski, Jakub Głowala, Jacek Kwiatkowski, Matteo Piazza, Łukasz Unterschuetz, Marek Angiel, arch. Latarnia Morska Nowy Port, arch. Hevelianum, arch. MG, arch. ECS, arch. BPKiMM, Mikołaj Bujak.

L'éditeur adresse ses remerciements aux institutions suivantes pour l'autorisation de publication des photos:

Latarnia Morska Gdańsk Nowy Port, Europejskie Centrum Solidarności, Gdański Teatr Szekspirowski, Międzynarodowe Targi Gdańskie SA, Hevelianum, Narodowe Centrum Żeglarstwa, Muzeum Gdańska.

